

Índice Axesor de Riesgo Empresarial  
Incumplimientos de pago  
Julio 2010

## Resumen ejecutivo

- El índice IARE es un indicador que refleja la calidad crediticia (Riesgo de Crédito) del conjunto del tejido empresarial español, permitiendo evaluar la evolución del mismo a lo largo del año 2010.
- El IARE refleja que a finales del pasado mes de julio el valor de la pérdida esperada por unidad monetaria para el conjunto del tejido empresarial español fue 0.047645. esto implica una pérdida media de más de 4.75 céntimos de cada euro por unidad monetaria prestada.
- El número de sociedades activas con algún tipo de demanda por impago aumentó un 7,30% en los primeros siete meses de 2010 en términos interanuales, pasándose de 147.279 sociedades morosas en 2009 a 158.033 en 2010. El mes de julio recoge una importante caída interanual del -21,14%.

## Índice Axesor de Riesgo Empresarial – Julio 2010

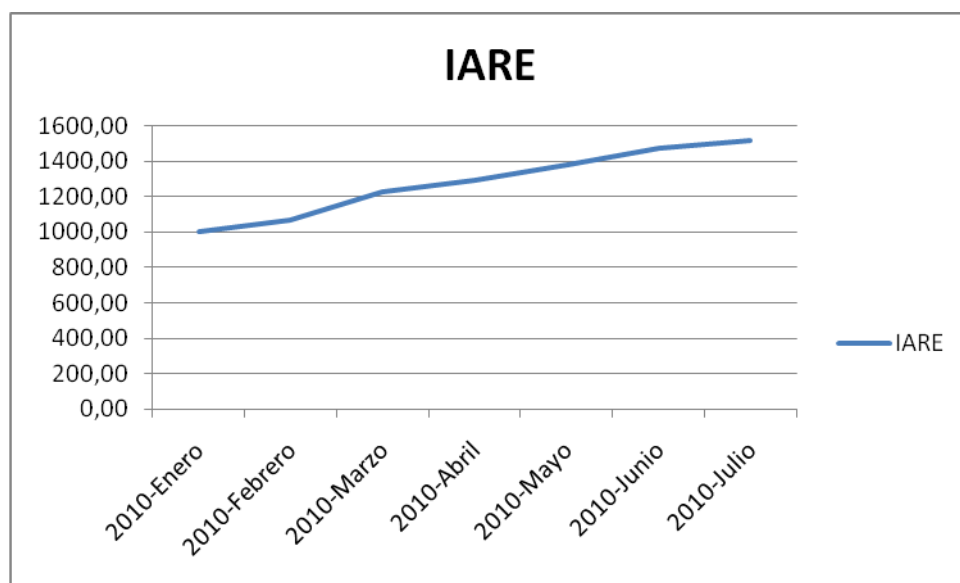
El índice refleja el nivel de riesgo mensualmente para el conjunto de las empresas españolas en las dos dimensiones del riesgo:

- La posibilidad de no cobrar una deuda, entendida como tal la posibilidad de que las empresas no atiendan a sus deudas a su vencimiento, mediante el análisis de la Probabilidad de Incumplimiento de pago.
- Lo que se espera que se deje de cobrar tras la conclusión del proceso recuperatorio, mediante la Severidad de la pérdida o Loss Given Default (LGD): el importe que no se recupera en el supuesto de insolvencia empresarial.

$IARE = \text{Probabilidad de incumplimiento (PD)} \times \text{LGD}$ .

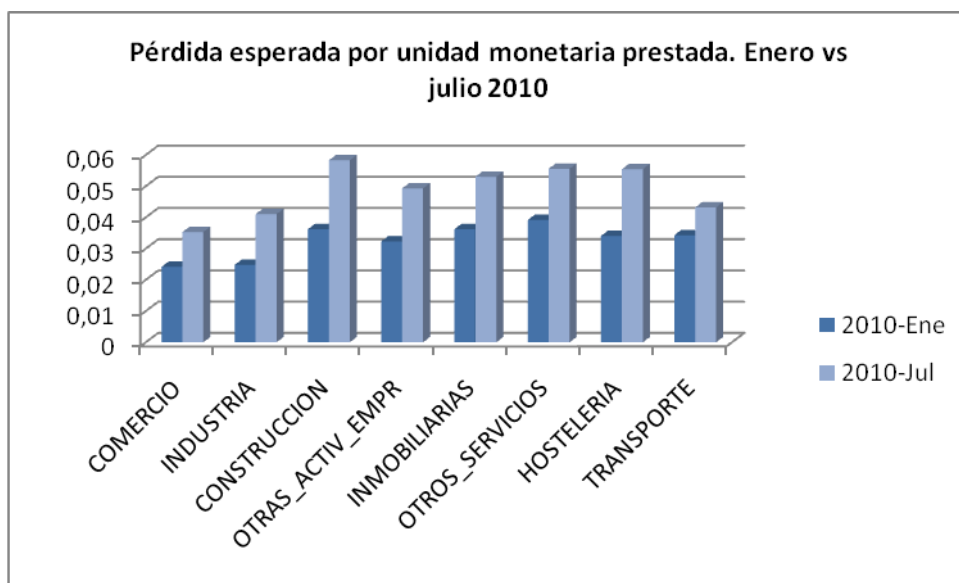
El índice IARE es único en el mercado, puesto que es el único que mide y comprende la pérdida esperada por unidad monetaria como risk driver crítico para la evaluación del riesgo de crédito.

El índice IARE se ha elaborado como un número índice tomando como base el valor 1000, siendo éste su referencia a enero del 2010. El mes de julio recoge una variación del riesgo del +3,11% alcanzando el índice el valor de 1521,30.



Fuente: Axesor

Una forma más intuitiva de analizar el riesgo de crédito o calidad crediticia es a través de la evolución seguida por la pérdida esperada de cada unidad monetaria prestada. El indicador refleja que, a finales de julio de 2010, el valor de la pérdida esperada por unidad monetaria para el conjunto del tejido empresarial español fue 0,047645 según las estimaciones realizadas por Axesor. Esto implica una pérdida media de más de cuatro céntimos y setenta y cinco de cada euro por unidad monetaria prestada. A continuación se representa gráficamente la evolución de la pérdida esperada por **sector**:



Fuente: Axesor.

El mayor empeoramiento en la calidad crediticia entre enero y julio de 2010 tiene lugar en la Industria, seguido de Otros servicios y de la Hostelería.

Sectores	Variación acumulada ene-jul 2010
<b>INDUSTRIA</b>	<b>77,03%</b>
<b>OTROS_SERVICIOS</b>	<b>61,13%</b>
<b>HOSTELERIA</b>	<b>58,47%</b>
<b>CONSTRUCCION</b>	<b>56,98%</b>
<b>OTRAS_ACTIV_EMPR</b>	<b>52,64%</b>
<b>COMERCIO</b>	<b>50,39%</b>
<b>TRANSPORTE</b>	<b>49,93%</b>
<b>INMOBILIARIAS</b>	<b>44,41%</b>

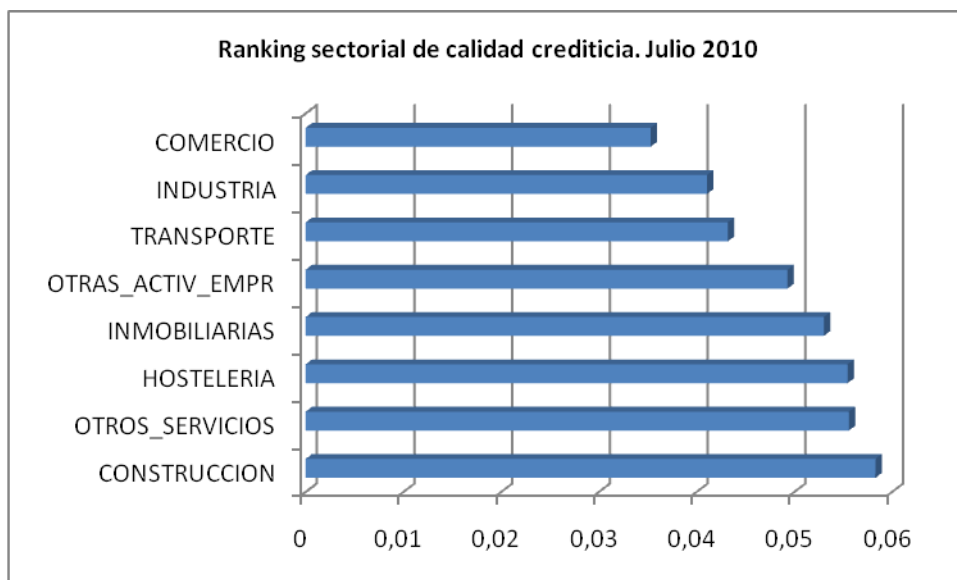
Fuente: Axesor

La variación experimentada por el Indicador de riesgo de crédito sectorial en julio recoge un empeoramiento de la calidad crediticia en todos los sectores, siendo el comercio el sector de actividad donde más subió el riesgo.

Sectores	2010-Jul
COMERCIO	5,63%
OTROS_SERVICIOS	4,42%
CONSTRUCCION	3,22%
INDUSTRIA	2,79%
HOSTELERIA	2,46%
INMOBILIARIAS	2,30%
OTRAS_ACTIV_EMPR	1,38%
TRANSPORTE	0,75%

Fuente: Axesor

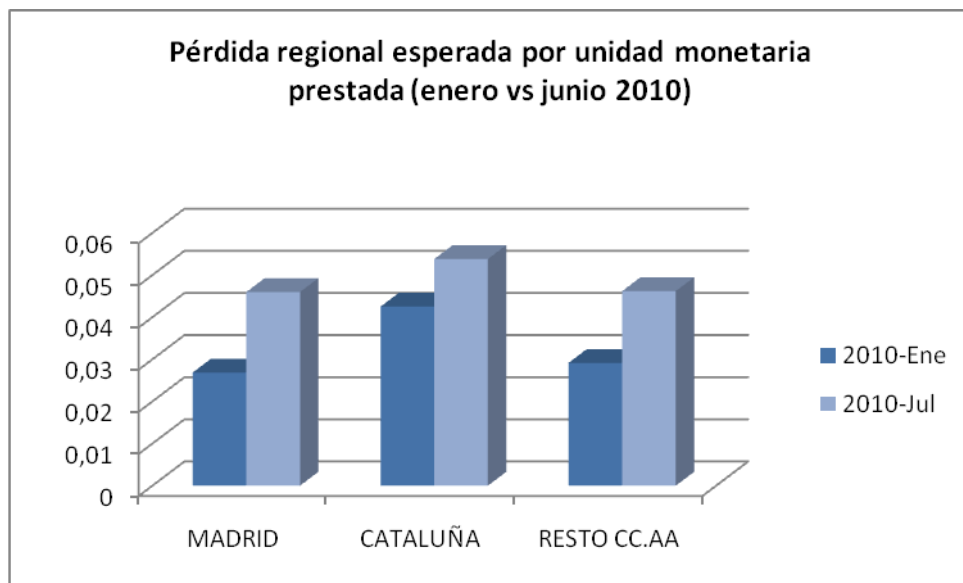
Atendiendo a su calidad crediticia a julio de 2010, se observan diferencias significativas entre sectores de la economía española:



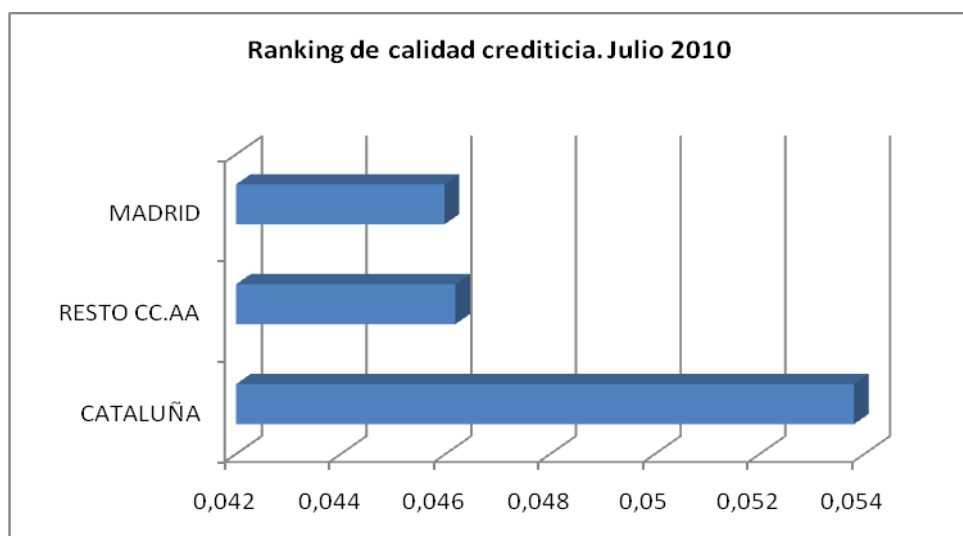
Fuente: Axesor

**La construcción** sigue siendo el sector que presenta un **mayor riesgo de crédito** a julio de 2010, seguida del sector de Otros Servicios y de la Hostelería. La **mayor calidad crediticia** se observa en el **sector de Comercio**, pese a ser el sector que experimentó un mayor incremento mensual del riesgo en julio.

**Por regiones,** Madrid vuelve a ser la región en la que el riesgo de impago de las empresas aumenta en mayor medida en julio, concretamente un 3,24%, frente al incremento del 3,13% registrado en la Cataluña y el 3,05% del resto de comunidades autónomas. Estas variaciones registradas en el mes de julio sitúan la pérdida esperada en 4,59 céntimos por cada euro prestado en Madrid, 5,38 en Cataluña y 4,61 en el resto de comunidades autónomas. El mayor incremento de riesgo de crédito o impago en los siete primeros meses de 2010 se produce, tal y como se observa en el gráfico (debajo), en la Comunidad de Madrid.



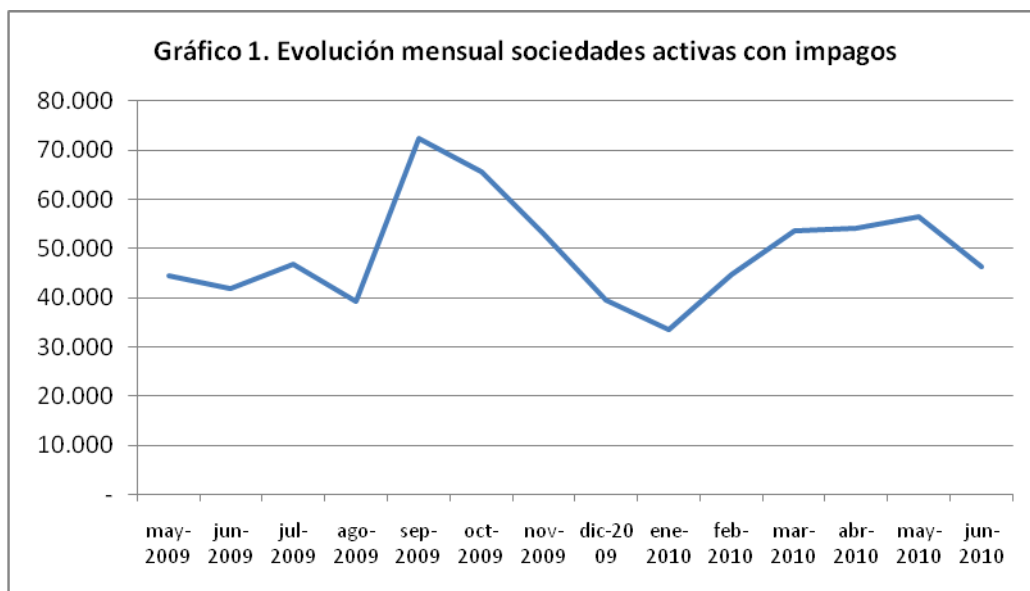
No obstante, y pese al menor empeoramiento de la calidad crediticia en Cataluña entre enero y julio de 2010, las sociedades mercantiles registradas en esta comunidad siguen siendo las que presentan una peor calidad crediticia dentro del tejido empresarial nacional.



El número de sociedades activas con algún tipo de demanda por impago aumentó un 7,30% en los primeros siete meses de 2010 en términos interanuales, pasándose de 147.279 sociedades morosas en 2009 a 158.033 en 2010. El mes de julio recoge una importante caída interanual del -21,14%.

### Incumplimientos de pago – Julio 2010

El mes de julio representa el segundo mes de caída en el número de sociedades activas que incumplen sus pagos en términos intermensuales. Pero ahora, y a diferencia de lo sucedido en junio, las 36.947 empresas que incumplen sus pagos en julio suponen también un menor número de empresas morosas que las registradas en julio de 2009. Por tanto, la mejora en el número de sociedades mercantiles morosas en julio es doble: intermensual e interanual. Pese a ser una buena noticia, lo prudente es esperar para ver si se consolida la tendencia de un menor número de empresas que incumplen sus pagos para los próximos meses.



El número de sociedades activas con impagos sobre el total activas (ratio de incumplimiento) en los siete primeros meses de 2010 se eleva al 11,02% del total de empresas activas en España, 0,88 puntos porcentuales más (10,14% versus 11,02%) que en los siete primeros meses de 2009.

Por **sectores**, todos los sectores de la economía española empeoran su formalidad con los pagos. Entre los grupos de actividad que más incrementan el número de sociedades activas con impagos en términos interanuales y para los primeros siete meses de 2010 destaca el comportamiento negativo de los sectores de Suministro de energía eléctrica, gas y aire acondicionado (+43,82%), Actividades artísticas, recreativas y de entretenimiento (+15,92%), Actividades sanitarias y de servicios sociales (+16,37%), Educación (+12,91%) y Hostelería (+12,53%). Entre los sectores con menor incremento de sociedades que incumplen sus pagos en los primeros siete meses de 2010 se encuentran las actividades inmobiliarias, el sector del transporte y almacenamiento y el sector de la construcción, todos ellos con incrementos inferiores al 5% del número de sociedades que incumplen.

En julio, todos los sectores, a excepción del sector de Suministro de energía eléctrica, gas y aire acondicionado, reducen el número de empresas que incumplen sus pagos con respecto a julio de 2009. La mejora en el comportamiento en los pagos es especialmente significativa en tres sectores, Construcción, Actividades financieras y seguros y Actividades inmobiliarias, todos ellos con caídas interanuales en el número de empresas morosas en julio de 2010 superiores al -26%.

Se observa como el ratio de incumplimiento (número de sociedades con impagos de un sector frente a total de sociedades activas del sector) es especialmente elevado en los siete primeros meses de 2010 en Hostelería (16,40%) y Construcción (15,21%). Todos los sectores presentan ratios de incumplimientos superiores al 5%, excepto Actividades financieras y de seguros, Otras actividades empresariales y el sector energético, sector que vuelve a presentar el ratio de incumplimiento más bajo en el primer semestre de 2010, con tan sólo el 3,30% de las empresas en situación irregular en sus obligaciones de pago.

La estructura sectorial de las empresas que incumplen sus compromisos de pago cambia poco con respecto a los últimos 3 años. El sector de la Hostelería, la Construcción y el Transporte siguen siendo los sectores con un porcentaje más elevado de empresas en dificultades a juzgar por el incumplimiento de sus obligaciones de pago en los siete primeros meses de 2010.

Por **regiones**, las sociedades ubicadas en Navarra y en la Comunidad de Madrid, son las que experimentan un mayor deterioro en su cumplimiento con los pagos en los siete primeros meses de 2010, con incrementos interanuales en el número de sociedades activas que incumplen sus pagos de 29,21% y 22,42% respectivamente. En el lado opuesto se encuentra Extremadura, La Rioja y Cataluña, las tres únicas comunidades autónomas que logran reducir el número de sociedades activas con impagos en los primeros siete meses de 2010 en términos interanuales.

En julio la CCAA que registra un mayor incremento en el número de sociedades con incumplimientos de pago es Navarra. El número de sociedades mercantiles que pasan a formar parte del grupo de empresas con algún tipo de incumplimiento de pago llega en julio a más que duplicarse (+145%) en la comunidad foral. Las empresas situadas en Ceuta y Melilla (+87,88%) y en el País Vasco (+44,98%) también empeoran de manera considerable el número de sociedades morosas con respecto a julio de 2009. En el



extremo opuesto se sitúan las comunidades de Cantabria, Extremadura, Castilla La Mancha, Castilla León, Galicia y Comunidad valenciana. El número de empresas que incurren en incumplimientos de pago cae en más de un 10% en todas estas comunidades con respecto a lo sucedido en julio de 2009. Es especialmente significativa la reducción de empresas morosas que tiene lugar con respecto a julio de 2009 en La Rioja (-41,64%) y Cataluña (-46,29%).

El ratio de incumplimiento, que para el total nacional entre enero y julio es del 11,02% del total de sociedades activas, alcanza cotas muy superiores en Canarias (15,65%), Andalucía (14,62%), Región de Murcia (14%), Ceuta y Melilla (13,74%) y Comunidad Valenciana (12,70%). En el polo opuesto se encuentran el País Vasco (5,58%) y Navarra (5,65%). Con respecto a la situación de enero a julio de 2009, los siete primeros meses de 2010 se han caracterizado por la sustitución de la Comunidad Foral Navarra por el País Vasco como Comunidad autónoma con empresas más cumplidoras. En efecto las empresas vascas son las que menos faltan a sus compromisos de pagos. Por otro lado, los siete primeros meses de 2010 sitúan a las sociedades mercantiles madrileñas con una tasa de incumplimiento ligeramente superior a las sociedades catalanas (11,24% frente a 10,32%), situación inversa a la observada durante los primeros siete meses de 2009.

Atendiendo al tamaño de la sociedad, y dentro de una caída generalizada en el número de empresas que incumplen sus pagos, son las pymes las que registran una mayor reducción de sociedades mercantiles morosas con respecto a julio de 2009 (-21,15%). No obstante, el comportamiento observado en la gran empresa también es muy positivo, pues el número de empresas que incumplen sus pagos en julio de 2010 es un 16,35% inferior a julio de 2009. Pese a ello, el ratio de incumplimiento en el caso de las pymes (8,01% empresa mediana y 11,12% empresa pequeña) sigue siendo superior al de las grandes empresas (7,44%). Sólo la gran empresa logra tener en los siete primeros meses de 2010 un ratio de incumplimiento inferior al registrado en el mismo periodo de 2009. En el caso de las pymes dicho ratio de incumplimiento se ha incrementado ligeramente.

Por tipo de procedimiento, no todas las categorías experimentan el mismo comportamiento. Mientras que las incidencias relativas embargos y subastas y notificaciones de ejecución y ejecuciones aumentan un 15,28% y un 13,10% respectivamente, las incidencias relativas a requerimientos de bienes disminuyen un -6,36% con respecto a los siete primeros meses de 2009.