

Radar Incumplimientos de pago

Año 2010



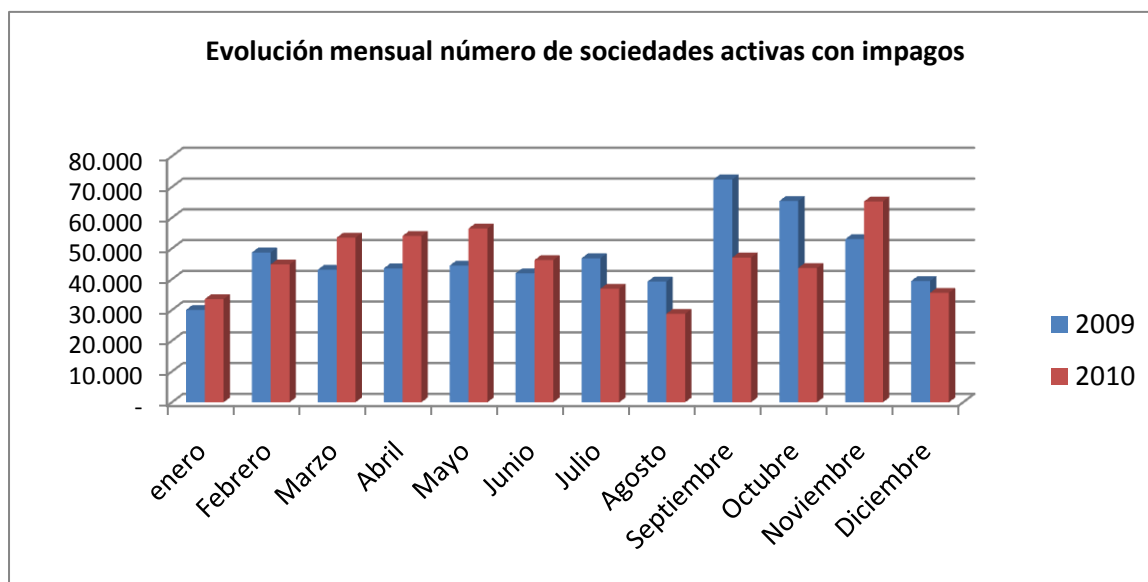
Gabinete de estudios Económicos

Incumplimientos de pago – Año 2010

- El número de sociedades activas con algún tipo de demanda por impago disminuyó un 2,18% en 2010 en términos interanuales, pasándose de 215.590 sociedades morosas en 2009 a 210.881 en 2010.
- Estas sociedades representan el 15,09% del tejido empresarial activo a finales de diciembre de 2010, cifra muy próxima al ratio de incumplimiento del 15,08% registrado en 2009.
- El 22,10% de las sociedades de la hostelería y el 20,73% de las sociedades del sector de construcción y promoción inmobiliaria incurrió en algún tipo de incidencia de impago en 2010.
- En el extremo opuesto se sitúan las sociedades pertenecientes al sector de suministro de energía eléctrica, gas, vapor y aire acondicionado, con un ratio de incumplimiento del 5,14%.
- Las sociedades canarias y andaluzas vuelven a ser en 2010 las empresas con un ratio de incumplimiento más elevado, alcanzando un 21,30% y un 20,52% respectivamente.
- Navarra (7,45%) y el País Vasco (7,66%) son las comunidades autónomas donde el porcentaje de sociedades morosas es menos elevado.

Incumplimientos de pago – Año 2010

El número de sociedades activas con algún tipo de demanda por impago disminuyó un 2,18% en 2010 en términos interanuales, pasando de 215.590 sociedades morosas en 2009 a 210.881 en 2010. **Estas sociedades representan el 15,09% del tejido empresarial activo a finales de diciembre de 2010**, cifra muy próxima al ratio de incumplimiento del 15,08% registrado en 2009.



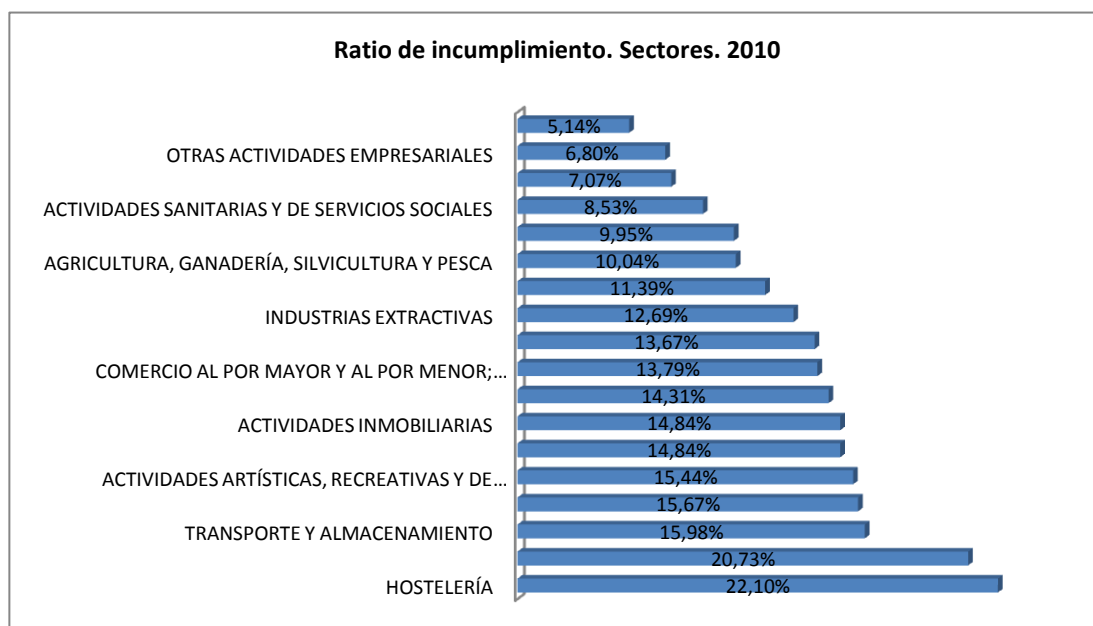
Fuente: axesor

Atendiendo al **tamaño** de la sociedad, es la gran empresa la que logra reducir más el número de sociedades activas morosas, cifra que se reduce un 5,34% en 2010 en términos interanuales. Las PYMES que registran incidencias por incumplimiento de pago se reducen, por su parte, un 1,90%, si bien mientras que las pequeñas sociedades activas morosas se reducen un 2,28%, las medianas aumentan un 3,56%

Por **tipo de procedimiento**, no todas las categorías han experimentado el mismo comportamiento en 2010. Mientras que las incidencias relativas a embargos y subastas han subido en términos interanuales (+3,65%), las notificaciones de ejecución y ejecuciones así como las incidencias relativas a requerimientos de bienes disminuyen un 7,03% y un 17,58% respectivamente.

Por sectores, mientras que existen actividades en las que el número de sociedades incumplidoras aumenta en 2010, especialmente los sectores de suministro de energía eléctrica, gas y aire acondicionado (+23,35%), agricultura, ganadería, silvicultura y pesca (+4,66%), actividades artísticas, recreativas y de entretenimiento (+3,74%) y actividades sanitarias y de servicios sociales (+2,79%); otros sectores de actividad, experimentan caídas acumuladas en el número de empresas morosas. Tal es el caso de las actividades inmobiliarias (-4,87%), el sector de otros servicios (-4,02%) y la industria manufacturera (-3,63%).

Se observa como el **ratio de incumplimiento** (número de sociedades con impagos de un sector frente a total de sociedades activas del sector) fue especialmente elevado en 2010 en hostelería (22,10%) y construcción (20,73%). Todos los sectores presentan ratios de incumplimientos superiores al 6%, excepto el sector energético, sector que vuelve a presentar el ratio de incumplimiento más bajo de la economía española en 2010, con tan sólo el 5,14% de las empresas en situación irregular en sus obligaciones de pago.

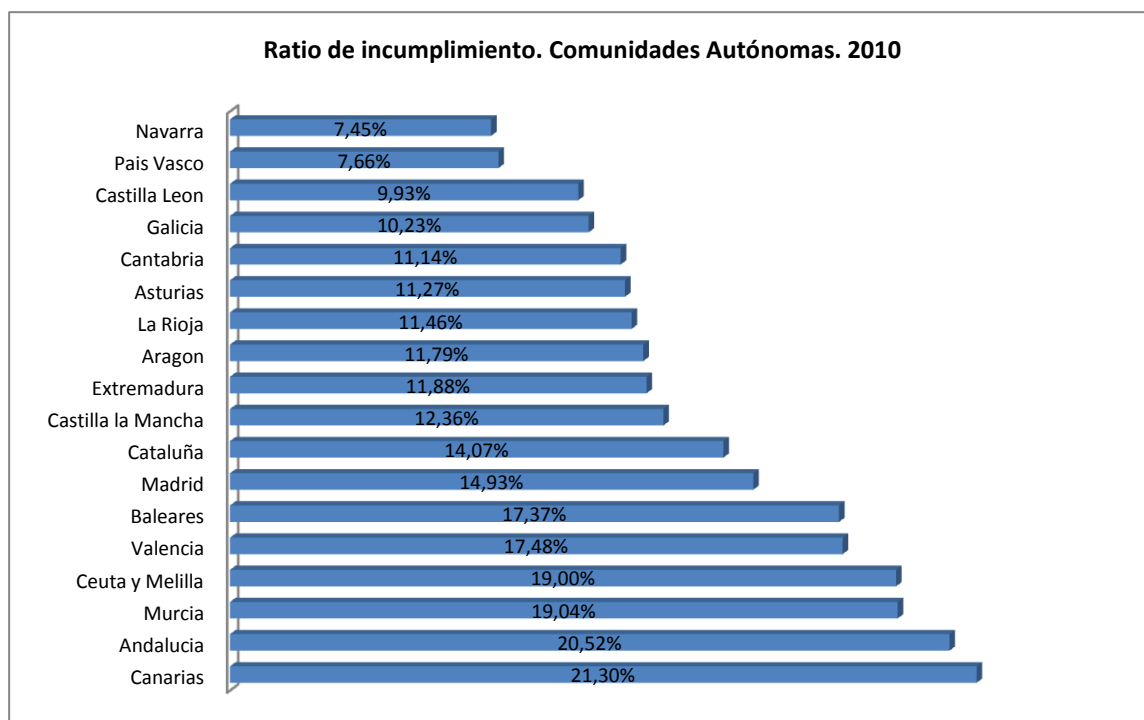


En 2010, entre los 10 sectores que han mejorado sus ratios de incumplimiento, lo hacen de forma especialmente significativa las actividades de información y comunicaciones, transporte y almacenamiento, actividades financieras y seguros, actividades administrativas y servicios auxiliares y actividades inmobiliarias. Sin embargo, el ratio de incumplimiento de los sectores energía eléctrica, gas, vapor y aire acondicionado, construcción y hostelería siguió empeorando en 2010, siendo estos tres sectores los que experimentaron una mayor empeoramiento con respecto a 2009.

El **ranking sectorial** de las empresas que incumplen sus compromisos de pago cambia poco con respecto a los últimos 3 años. Los sectores de la **hostelería, la construcción-promoción inmobiliaria y el transporte siguen siendo los que cuentan con un porcentaje más elevado de sociedades morosas en 2010**. En términos absolutos, el sector que contribuye con un mayor número de sociedades a la morosidad empresarial es el sector de construcción y promoción inmobiliaria, con 55.923 sociedades morosas, seguido del comercio (39.435) y de las actividades inmobiliarias (24.835). El conglomerado Promoción -Construcción-Inmobiliario representó el 38,30% de las sociedades morosas de la economía española en 2010.

Por regiones, las sociedades ubicadas en Aragón, Ceuta y Melilla, Navarra, Cantabria, País Vasco y, Castilla y León, son las que han experimentado un mayor deterioro en su cumplimiento con los pagos en 2010, con incrementos interanuales en el número de sociedades activas morosas superiores al 3%, y que oscilan entre el 7,16% de Aragón hasta el 3,07% de Castilla y León.

En el lado opuesto se encuentra Cataluña, única comunidad autónoma donde el número de sociedades morosas experimenta una caída interanual superior al 10% (-11%), seguida de lejos por Extremadura (-7,23%) y la Región de Murcia (-5,26%). Es muy destacable que en 2010 ocho comunidades han logrado también reducir el número de sociedades morosas. Andalucía encabeza el ranking de comunidades autónomas con un mayor número de sociedades morosas con 40.821, seguida de Cataluña con 39.092 y de Madrid con 37.520.



El **ratio de incumplimiento**, que para el total nacional fue del 15,09% del total de sociedades activas en 2010, alcanza cotas muy superiores en Canarias (21,30%), Andalucía (20,52%), Región de Murcia (19,04%) Ceuta y Melilla (18,56%) y Comunidad Valenciana (17,48%). En el polo opuesto se encuentran Navarra (7,45%), el País Vasco (7,66%) y Castilla León (9,93%).